



**NÆVNEHUS**

# BEHANDLING AF SAGER VED MILJØ- OG FØDEVAREKLAGENÆVNET

v/ Stedfortrædende formand Asger Janfelt og  
Stedfortrædende formand Ann Toft Kristensen

OKTOBER 2022



NÆVNEHUS

# HVAD HAR VI TÆNKTT OS AT SIGE NOGET OM...

- Først lidt om nævnet
- Dernæst noget om klagesagsprocessen
- Og til slut noget om afgrænsningen af nævnets prøvelse, herunder forskellen mellem retlig og fuldstændig prøvelse

...og eventuelle spørgsmål 😊



**NÆVNEHUS**

## FØRST LIDT OM NÆVNET...

Som en del af regeringens udspil "Bedre Balance I" fra november 2015 og en aftale mellem regeringen, Socialdemokraterne, Dansk Folkeparti og det Konservative Folkeparti om "Danmark i bedre balance" fra juni 2016 blev det besluttet at nedlægge Natur- og Miljøklagenævnet og etablere to nye klagenævn for henholdsvis planområdet og natur- og miljøområdet i en ny styrelse – **Nævnenes Hus** – i Viborg.

Samtidig blev Klagecenter for Fødevarer, Landbrug og Fiskeri lagt sammen med natur- og miljødelen til ét nyt uafhængigt nævn for klager over afgørelser fortrinsvist på Miljø- og Fødevareministeriets område – nemlig **Miljø- og Fødevareklagenævnet**.



## NÆVNEHUS

**Miljø- og Fødevareklagenævnet** blev oprettet ved lov, der trådte i kraft den 1. februar 2017

- Nævnet er klagemyndighed for administrative afgørelser inden for primært natur-, miljø-, landbrug-, fiskeri- og fødevareområdet.
- Nævnet er øverste klagemyndighed for afgørelser truffet af bl.a. Fødevare-, Fiskeri- og Landbrugsstyrelsen, Miljøstyrelsen og kommunerne.
- Nævnet er uafhængigt og afgør selv spørgsmål om nævnets kompetence.



## NÆVNEHUS

**Miljø- og Fødevareklagenævnet** har 10 afdelinger.

Nævnet består af:

- En formand, der udpeges af Erhvervsministeren, og som skal have bestået juridisk kandidateksamen
- 2 medlemmer, der udpeges af landsretterne blandt rettens medlemmer og
- 2 sagkyndige medlemmer i henholdsvis industriforhold, jordforureningsforhold, grundvands- og vandforsyningsforhold, jordbrugsforhold, marineforhold, ferskvandsforhold, fødevareforhold, veterinærforhold, kulturarvsforhold (afdeling 1-9) eller
- 4 læge medlemmer, der udpeges af Folketinget. De 4 læge medlemmer skal dække behovet for, at almene og samfundsmæssige aspekter bliver tilgodeset i sagerne.



## NÆVNEHUS

- De sagkyndige medlemmer udpeges af en række organisationer og foreningerne fastsat ud fra, hvilke emner, brancher eller erhvervsområder, der reguleres ved de afgørelser, der behandles i den pågældende afdeling, og hvilke behov for sagkundskab de forskellige afdelinger har.
- Organisationerne og foreningerne er grupperet så de repræsenterer de to typisk forekommende hensyn i sagerne – hensyn til erhverv/virksomheder og hensyn til natur og miljø
  - DI, Landbrug Fødevarer, De Samvirkende Købmænd, HORESTA, Håndværksrådet, Danmarks Rederiforening og/eller Danske Råstoffer m.fl.
  - Danmarks Naturfredningsforening, Dansk Ornitologisk Forening, DANVA, Danske Vandværker, Friluftsrådet, Dyrenes Beskyttelse, LO og/eller Danmarks Sportsfiskerforbund m.fl.
- De to grupperinger skal i forening (indbyrdes enighed) indstille hver 3 kandidater (6 i alt) til beskikkelse, hvorefter ministeren har mulighed for at beskikke 2 – én fra hver gruppering + to suppleanter.
- Medlemmerne i afdeling 1-9 skal repræsentere sagkundskab inden for de områder, der er angivet, og de skal udøve deres hverv med upartiskhed.



## NÆVNEHUS

**Formanden** kan beslutte, at behandlingen af en sag kræver, at nævnet tiltrædes af et eller flere yderligere sagkyndige medlemmer, der **ad hoc beskikkes**.

Styrelser under Miljøministeriet, Ministeriet for Fødevarer, Landbrug og Fiskeri og Kulturministeriet indstiller i så fald et eller flere sagkyndige medlemmer med de relevante kompetencer til beskikkelse af ministeren

- Afdeling 1: sagsnr. 18/05346, Fynsværket (særlig sagkyndig inden for varmforsyning), samt sagsnr. 18/05568, om vurdering af risikovirksomhed i Aarhus Kommune (særlig sagkyndig ift. risikovirksomheder)
- Afdeling 4: sagsnr. NMK-132-00750 og NMK-132-00756, Ventilation og lugt (særlig sagkyndig inden for ventilationsafkast og lugt)
- Afdeling 7: sagsnr. 18/01271, Profermin (særlig lægesagkyndig)



## NÆVNEHUS

**Formanden** kan i særlige tilfælde beslutte, at en sag skal behandles i en anden afdeling end den, der fremgår af den relevante lovgivning. Fremgår det ikke entydigt, hvilken nævnsafdeling der skal behandle sagen, beslutter formanden sagens placering – og kan også i særlige tilfælde beslutte, at sagen skal behandles af flere af nævnets afdelinger i fællesskab (**kombinationsnævn**)

- Eksempelvis BNBO-sagerne (NMK-10-01160) om forbud mod anvendelse af pesticider i boringsnært beskyttelsesområde, og sagsnr. 18/04997 om forbud mod anvendelse af pesticider inden for et indsatsområde til beskyttelse af drikkevand i Aarhus Kommune
- Vurderinger af den landskabelige påvirkning i forbindelse tilladelser til udvidelser eller etablering af husdyrbrug (NMK-132-00823, 18/05256 og 20/03809)

Fordi sagerne indeholdt dels sagkyndige vurderinger og dels en afvejning af forskellige modsatrettede hensyn, herunder hensynet til almenvellet i form af hensyn til vandindvindingen, samfundsøkonomiske hensyn, private interesser og proportionalitetsafvejsninger, eller skønsmæssige landskabelige vurderinger.

Nævnet kan ændre formandens beslutning om, at en sag skal behandles i en anden afdeling end den, der fremgår af den øvrige lovgivning – men ikke ad hoc beskikkelse.





## NÆVNEHUS

- Formanden kan træffe afgørelse på nævnets vegne i alle sager, der ikke indeholder spørgsmål af større eller principiel betydning, og i sager, hvis afgørelse alene beror på en juridisk vurdering.
- I sager, der afgøres af nævnet, træffes afgørelsen på et møde, medmindre formanden finder det ubetænkeligt, at afgørelsen træffes af nævnet på skriftligt grundlag. Nævnet bestemmer selv, om der skal foretages besigtigelse i en sag, eller afholdes møde med sagens parter og eventuelt andre interesserede i sagen. I sager om fredning efter naturbeskyttelseslovens kapitel 6 skal nævnet som udgangspunkt foretage besigtigelse og afholde møde, jf. stk. 1
- Nævnet er beslutningsdygtigt, når mindst 4 af medlemmerne, herunder formanden, er til stede eller deltager i den skriftlige behandling af sagen.
- Nævnets afgørelse træffes ved stemmeflerhed. Ved stemmelighed er formandens stemme udslagsgivende. Nævnets drøftelser er ikke offentligt tilgængelige.



Beføjelser tildelt formanden kan udøves af **stedfortrædere**, der også skal have bestået juridisk kandidateksamen

- Udpeges af direktøren for Nævnenes Hus efter godkendelse af formanden for op til 2 år ad gangen, med mulighed for genudpegning.
- Ansat i Nævnenes Hus, men funktionelt uafhængige, dvs. refererer alene til formanden i faglig henseende.
- Formanden beslutter, hvordan sagerne fordeles mellem formanden og dennes stedfortrædere.
- I sager, der er fordelt til en stedfortræder, varetager denne de beføjelser, der er tildelt formanden – tildeles kompetencen til at træffe afgørelser på nævnets vegne (formandsafgørelser) og deltage som formand til nævnsmøder.
- Formanden eller dennes stedfortrædere deltager i behandlingen af alle sager i nævnet, dvs. nævnet er ikke beslutningsdygtigt uden formanden eller dennes stedfortræder.
- Er lige nu 8 stedfortrædende formænd, hvoraf den ene er "udlånt" til Vestre Landsret som konstitueret landsdommer.



## NÆVNEHUS

### Stedfortrædere med afgrænset ansvarsområde

- Delegation af opgaver på baggrund af en fast praksis om adgang til intern delegation
- Formel udpegning for en begrænset periode – typisk 1 år – pga. særlige faglige kvalifikationer
- Baseret på en instruks fra formanden, der til enhver tid kan ændres eller trækkes tilbage
- Delegationen omfatter sager, der ikke giver anledning til tvivl, herunder
  - Afvisningssager (klageberettigelse, kompetence eller klagefristen)
  - Stadfæstelse i sager, hvor der foreligger nævnspraksis på området, eller hvor problemstillingen ikke giver anledning til tvivl
  - Ophævelse, samt ophævelse og hjemvisning i sager, hvor ophævelses- og/eller hjemvisningsgrunden er klare, juridiske og ukomplicerede retlige mangler, herunder som følge af uaktualitet eller forvaltningsretlige mangler, og hvor der foreligger nævnspraksis på området
- Er lige nu 8 stedfortrædere med afgrænset ansvarsområde



**NÆVNESES HUS**

## DERNÆST NOGET OM KLAGESAGSPROCESSEN

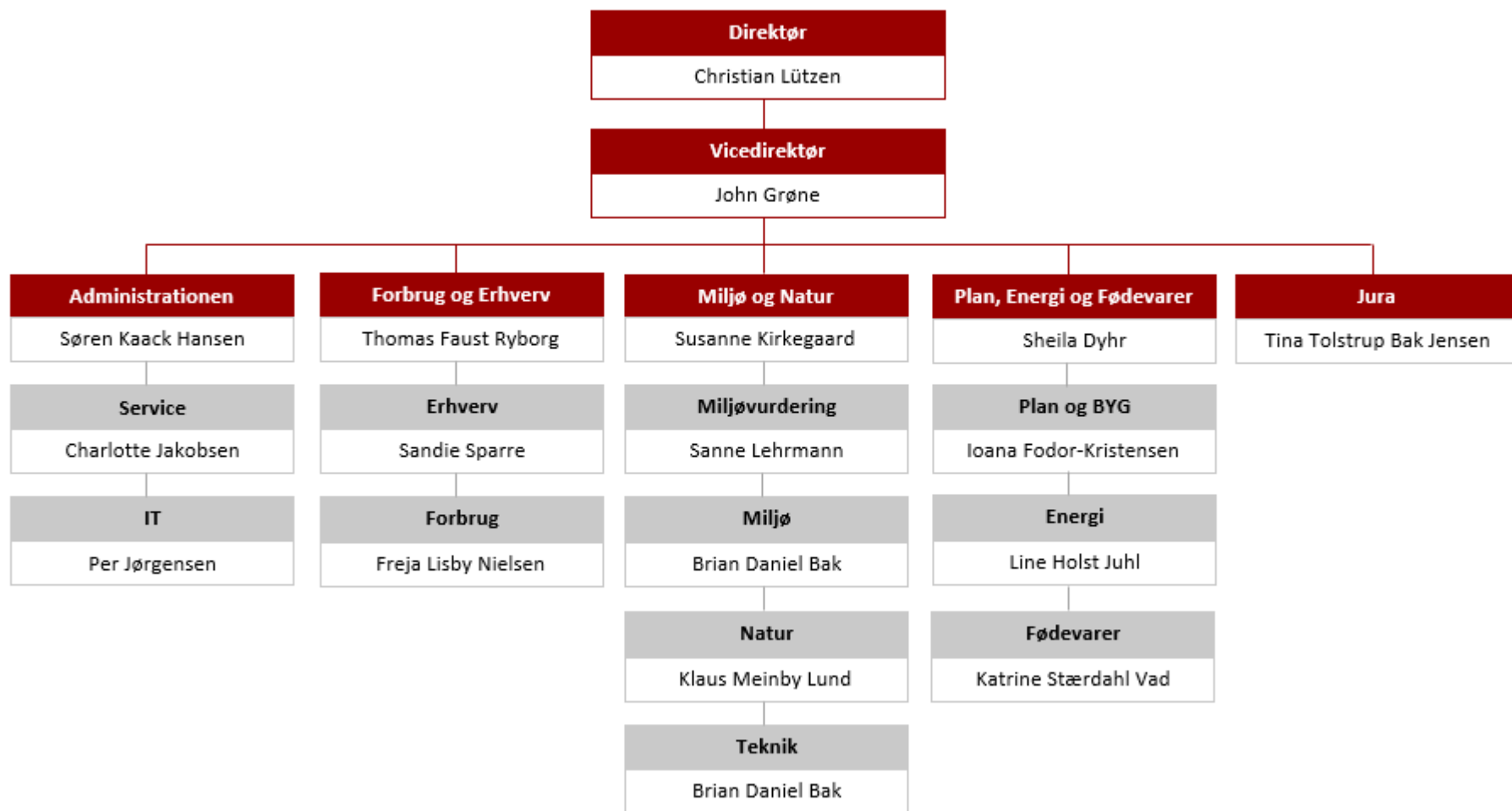
**Nævnenes Hus** slog dørene op som en ny selvstændig styrelse den 1. januar 2017 og rummer nu – foruden Miljø- og Fødevareklagenævnet og Planklagenævnet – en lang række nævn, herunder

Energiklagenævnet, Revisornævnet, Disciplinærnævnet for Ejendomsmæglere, Teleklagenævnet, Konkurrenceankenævnet, Disciplinær- og klagenævnet for beskikkede bygningssagkyndige, Erhvervsankenævnet, Ankenævnet for Søfartsforhold, Klagenævnet for Udbud, Tvistighedsnævnet, Byfornyelsesnævnene, Det Psykiatriske Patientklagenævn, Ankenævnet for Patenter og Varemærker, Ankenævnet vedrørende Oplæringsvirksomheder, Forbrugerklagenævnet og Center for Klageløsning, Sekretariatet for Helbreds-nævnet (nu kaldet Helbreds-nævnet) og Behandling af klager over kommunernes afgørelser efter byggeloven (nu kaldet Byggeklageenheden)

Styrelsen sekretariatsbetjener uafhængige domstolslignende nævn, herunder Miljø- og Fødevareklagenævnet. Ambitionen er at skabe et solidt fagligt miljø, og en bedre og mere effektiv sagsbehandling.



# NÆVNEHUS





## NÆVNEHUS

- Der er ingen krav til udformning og indholdet af en klage – men
  - klagen skal være skriftlig, og skal så vidt muligt angive, på hvilke punkter den påklagede afgørelse anses for urigtig eller mangelfuld.
  - Indgivelse af klagen og efterfølgende kommunikation om klagesagen skal ske via **klageportalen**. Nævnet skal som udgangspunkt afvise en klage, der ikke er indgivet gennem klageportalen.
    - Medmindre klager ikke er i stand til at anvende digital selvbetjening, f.eks. pga. kognitiv eller fysisk funktionsnedsættelse, mangler digitale kompetencer, er socialt udsat, har en eller flere psykiske lidelser, har sprogveskkeligheder, hvor hjælp og vejledning fra myndigheden eller nævnet ikke konkret vurderes at være en egnet løsning.
    - Hvis der er tale om en sagstype, hvor klagen ikke kan oprettes i klageportalen, f.eks. klager over afgørelser om aktindsigt, klager over energiselskabers afgørelser og klager over fredningssager, dog skal klager over fredningsnævnenes afgørelser om dispensation eller afslag på dispensation fra eksisterende eller foreslåede fredninger indsendes via klageportalen



## NÆVNEHUS

- Klagen oprettes i klageportalen med NemID
- Klagegebyr betales i forbindelse med oprettelsen af klagen. Medfølger gebyret ikke (inden for en af formanden i meddelelse til klager fastsat frist) afvises klagen
- Den myndighed, der har truffet den påklagede afgørelse (førsteinstansen), får klagen i første omgang. Førsteinstansen skal herefter overveje, om den vil fastholde sin afgørelse, eller om den vil genoptage sagen på baggrund af klagen.
- Hvis førsteinstansen fastholder sin afgørelse, videresendes klagen til nævnet, samt førsteinstansens bemærkninger til klagen – og klager underrettes.
  - Førsteinstansen skal som udgangspunkt ikke senere end 3 uger efter klagefristens udløb videresende klagen – det er dog langt fra altid, at denne frist overholdes. Nævnet kan først se og behandle klagesagen, når førsteinstansen har taget stilling til klagen. Derfor vil der typisk være forskel mellem den dato, hvor klagen er oprettet og den dato, hvor klagesagen er modtaget af nævnet.



## NÆVNEHUS

- Når en klage modtages oprettes en sag i vores sagsbehandlingsystem. Herefter gennemgås alle sagens dokumenter, og det vurderes, om de kan publiceres (GDPR). Desuden kontrolleres om relevante parter er tilknyttet sagen.
- Dernæst orienteres sagens parter om sagsbehandlingstid, persondataloven og om frist for fremsættelse af yderligere bemærkninger til sagen. Klager har som udgangspunkt 3 uger til at fremkomme med bemærkninger til førsteinstansens udtalelse, før nævnet kan træffe afgørelse i sagen.
- Så gennemgås sagen i forhold til at undersøge, om:
  - klagefristen er overholdt
  - klager er klageberettiget
  - klagen vedrører spørgsmål, som nævnet kan behandle

Hvis ovenstående er overholdt, går en sagsbehandler i gang med at behandle sagen og hvis ikke, afvises klagen. OBS på anmodning om opsættende virkning og forhold vedrørende aktindsigt.





## NÆVNEHUS

- Dernæst inddrages nævnet – de relevante afdelinger orienteres om alle nye indkomne sager, herunder om formanden indstiller til formandsafgørelse eller nævnsbehandling. Den relevante afdeling i nævnet kan gøre indsigelse.
- Herefter undersøges om sagen er tilstrækkeligt oplyst - oplysningen sker som udgangspunkt på skriftligt grundlag
  - Udgangspunktet ved prøvelsen af sagens faktum er officialprincippet, dvs. at nævnet bærer ansvaret for at en sag oplyses tilstrækkeligt, inden der træffes afgørelse
  - En sag skal oplyses og undersøges så langt, som det er nødvendigt i det enkelte tilfælde for at træffe en materielt lovlig og rigtig afgørelse
  - Ifølge lovbemærkningerne kan nævnet dog vælge at lægge førstestansens fastlæggelse af faktum uprøvet til grund, medmindre faktum bestrides, der foreligger nye oplysninger eller hvis nævnet finder, at oplysningen af sagen i første instans har været utilstrækkelig i forhold til de retsregler, som nævnet anser for relevante for sagen

Og så starter den reelle sagsbehandling og nævnets prøvelse...



**NÆVNEHUS**

# AFGRÆNSNING AF NÆVNETS PRØVELSE

OKTOBER 2022



**NÆVNEHUS**

## AFGRÆNSNING AF NÆVNETS PRØVELSE

- Det forvaltningsretlige udgangspunkt er, at rekursinstansen foretager en tilbundsgående prøvelse af alle led i afgørelsen, jf. dog § 11:
  - ”§ 11. Nævnet kan begrænse sin prøvelse af en afgørelse til de forhold, der er klaget over.
  - Stk. 2. Hvis en klage indeholder flere klagepunkter, kan nævnet begrænse sin prøvelse til de væsentligste forhold.”



## NÆVNEHUS

# AFGRÆNSNING AF NÆVNETS PRØVELSE

- Nævnet **skal** tage stilling til alle **relevante klagepunkter**.
  - Det vil navnlig sige klagepunkter, der vil kunne føre til, at den indklagede afgørelse **ophæves, ændres** eller **hjemvises**.
- Skal som udgangspunkt kun tage stilling til de forhold, der er klaget over, men **kan** efter omstændighederne have pligt til også at inddrage andre forhold,
  - *”hvor dele af førsteinstansens afgørelse, der ikke er påklaget, åbenbart lider af en **EU-retlig mangel** eller af **andre åbenbare og væsentlige retlige mangler**, herunder tilsidesættelse af grundlæggende forvaltningsretlige grundsætninger om f.eks. habilitet, eller hvor det ikke kan udelukkes at afgørelsen vil medføre væsentlige negative natur- og miljømæssige konsekvenser”* (forarbejderne til den tidligere nævnslov).
- Nævnet **kan** dog i visse sager koncentrere sin prøvelse om **et enkelt klagepunkt**, hvis det vurderes at føre til, at afgørelsen **ophæves**, jf. § 11, stk. 2.
  - Hvis nævnet i forbindelse med klagesagsbehandlingen konstaterer, at den indklagede afgørelse indeholder **yderligere væsentlige mangler**, skal det **anføres**, så risikoen for at gentage disse mindskes.



NÆVNENES HUS

# FULD ELLER RETLIG PRØVELSE

OKTOBER 2022

## FULD ELLER RETLIG PRØVELSE

- Miljø- og Fødevareklagenævnet foretager som udgangspunkt en **fuld** prøvelse af førsteinstansens afgørelse, herunder for så vidt angår:
  - Fortolkning og subsumtion
  - Overholdelse af forvaltningsretlige grundsætninger, sagsoplysning mv.
  - Faktum
  - Udøvelsen af det forvaltningsretlige skøn
  - Sagkyndige vurderinger
- Prøvelsen kan efter nogle klagebestemmelser imidlertid være begrænset, idet afgørelsen kun kan påklages, for så vidt angår **retlige spørgsmål**:
  - Råstoflovens § 13, stk. 1, for så vidt angår vedtagelsen af råstofplaner efter § 5a
  - Kystbeskyttelseslovens § 18, stk. 1, for så vidt angår visse tilladelser til kystbeskyttelse
  - Miljøvurderingslovens § 49, stk. 1, for så vidt angår screeningsafgørelser efter § 21



## NÆVNEHUS

### RETLIG PRØVELSE OG SAGKYNDIGE VURDERINGER

- Bent Christensen, *Prøvelse* (2. udgave, 1994), s. 258:
  - *"I nyere lovgivning er der mange eksempler på, at prøvelsesgrundlaget karakteriseres ved ordene 'retlige spørgsmål'. Meningen med denne karakteristik er, at rekursinstansen skal bruge samme prøvelsesgrundlag som domstolene."*
- Hans Gammeltoft-Hansen m.fl., *Forvaltningsret* (2. udgave, 2002), s. 1002:
  - *"Mellem sagens faktum og jus ligger hensigtsmæssighedsskøn og teknisk-sagkyndige vurderinger. Sådanne forhold kan – med mindre der er fastsat begrænsninger i rekursinstansens prøvelsesgrundlag – også efterprøves fuldt ud af rekursinstansen."*



## NÆVNEHUS

### RETLIG PRØVELSE OG SAGKYNDIGE VURDERINGER

- Tekstbid om MFKNs prøvelse af screeningsafgørelser efter mvl § 21::
  - *"Miljø- og Fødevareklagenævnets behandling af retlige spørgsmål omfatter alle spørgsmål om lovligheden eller gyldigheden af truffne afgørelser, herunder fortolkning eller forståelse af lovbestemmelser samt overholdelse af almindelige forvaltningsretlige regler og retsgrundsætninger om f.eks. saglige hensyn, lighed, proportionalitet, habilitet og krav til begrundelse og sagens oplysning.*
  - *Klager over retlige spørgsmål skal ses i modsætning til klager over skønsmæssige spørgsmål, som omfatter myndighedernes konkrete vurdering og afvejning af hensyn ved behandling af en sag om miljøvurdering af et konkret projekt. Miljø- og Fødevareklagenævnet kan dermed ikke tage stilling til, om en afgørelse er hensigtsmæssig eller rimelig i forhold til f.eks. omboendes interesser.*
  - *Endvidere fastlægger miljøvurderingsloven ikke i sig selv grænser for, hvad myndighederne kan beslutte af politiske, økonomiske eller andre grunde, men stiller alene krav til grundlaget for beslutningerne og til procedurerne herfor."*





## NÆVNEHUS

### RETLIG PRØVELSE OG SAGKYNDIGE VURDERINGER

- Forarbejderne til miljøvurderingslovens § 49 ift. screeningsafgørelser efter § 21:
  - *”Retlige spørgsmål omfatter alle spørgsmål om lovligheden eller gyldigheden af truffne afgørelser, herunder fortolkning eller forståelse af lovbestemmelser samt overholdelse af almindelige forvaltningsretlige grundsætninger om saglige hensyn, lighed og proportionalitet. Endelig er spørgsmål om iagttagelse af tilvejebringelses- eller procedurekrav efter lovforslaget omfattet af muligheden for at klage over retlige spørgsmål. Klage over retlige spørgsmål skal ses i modsætning til klage over skønsmæssige spørgsmål, som omfatter myndighedernes konkrete vurdering og afvejning af hensyn ved behandling af en VVM-sag.”*



## NÆVNEHUS

# FULD PRØVELSE I PRAKSIS

MFKN AFGØRELSE AF 7. MARTS 2019, SAG 18/04976 (ÅLEKONGEN)

- **Strandbeskyttelseslinjen**, jf. naturbeskyttelseslovens § 15, stk. 1:
  - Generelt forbud mod at foretage ændring i tilstanden af arealer inden for strandbeskyttelseslinjen, herunder foretage bebyggelse, udstykning, matrikulering og arealoverførsel, hvorved der fastlægges skel.
  - Har til formål at sikre en friholdelse af strandene og de umiddelbart bagvedliggende kystområder mod indgreb, der ændrer den nuværende tilstand og anvendelse.
- Miljøministeren (Kystdirektoratet) kan meddele **dispensation**, jf. § 65 b, stk. 1:
  - Kun hvis særlige forhold taler for det, herunder hvis der er tale om et nødvendigt formål, som bør gå forud for den generelle beskyttelsesinteresse, og der ikke ved en dispensation skabes præcedensvirkning i strid med det generelle formål med reglerne. Bestemmelsen administreres i praksis meget restriktivt.
  - Omfatter bl.a. etablering af mindre foranstaltninger til støtte for friluftslivet og dermed til fremme af turismen, herunder opstilling af toiletbygninger, informationstavler og skilte samt andre, til opfyldelse af friluftsfunktionen nødvendige, beskedne opholdsfaciliteter. Omfatter endvidere bl.a. stier og mindre parkeringsarealer. Forudsætter, at anlægget placeres og udføres under hensyntagen til den omgivende natur.
- Afgørelser om dispensation efter § 65 b, stk. 1, kan **påklages** til Miljø- og Fødevarerklagenævnet, som behandler sagen i den læge afdeling.



## NÆVNEHUS

# FULD PRØVELSE I PRAKSIS

MFKN AFGØRELSE AF 7. MARTS 2019, SAG 18/04976 (ÅLEKONGEN)

- Skive Kommune **ansøgte** den 30. oktober 2017 om dispensation fra strandbeskyttelseslinjen til opstilling af kunstværket "Ålekongen Nytænkt" i Skive Inderfjord:
  - Kunstværket er udført af billedkunstneren Poul E. Nielsen med inspiration fra et lokalt sagn. Kunstværket består af seks dele, er 20 m langt, 3,5 m højt, og lavet af genbrugsjern.
  - Det lokale sagn fortæller, at der i Flyndersø lever en kæmpe stor ål med en bølgende rød manke og enorme kræfter, kaldet Ålekongen. Det fortælles, at Ålekongen engang splintrede en ålekiste i et forsøg på at befri sine indespærrede artsfæller.
  - Skulpturen var i perioden maj til august 2017 med dispensation fra Kystdirektoratet opstillet i Skive Fjord ved Dommerbydæmningen, hvor Ålekongen nåede at blive tæt på folkeeje.
  - Ønskes nu varigt opstillet på den modsatte side af Dommerbydæmningen som en fortsat påmindelse om, at det er tid for nytænkning af de fælles naturressourcer.
  - Skal give landskabelige oplevelser med rod i den fælles kulturhistorie, og der er udarbejdet læringsforløb til skoleklasser.
  - Placeringen er valgt så kunstværket kan opleves af alle.



**NÆVNESES HUS**

# FULD PRØVELSE I PRAKSIS

MFKN AFGØRELSE AF 7. MARTS 2019, SAG 18/04976 (ÅLEKONGEN)





NÆVNEHUS

# FULD PRØVELSE I PRAKSIS

MFKN AFGØRELSE AF 7. MARTS 2019, SAG 18/04976 (ÅLEKONGEN)

- Kystdirektoratet meddelte **afslag** på det ansøgte den 2. november 2017:
  - Ikke et særligt tilfælde, der kan begrunde en fravigelse af lovens formål, uanset at kunstværket opføres med tanke for stedet og dets karakter.
  - Kunstværket vil få en markant placering i søen, hvor der ikke i forvejen er nogen væsentlige omkringliggende bygninger eller bevoksning, og at der derfor vil være frit indsyn til kunstværket.
  - På den baggrund vurderet, at kunstværket vil påvirke oplevelsen af kystlandskabet, og at en dispensation vil kunne få konsekvenser for den fremtidige administration af strandbeskyttelseslinjen.
  - Desuden vurderet, at der ikke er sammenhæng mellem sagnet og kunstværkets geografisk placering, da der er mere end 1 km fra udløbet af Karup Å til Skive Inderfjord.



NÆVNEHUS

# FULD PRØVELSE I PRAKSIS

MFKN AFGØRELSE AF 7. MARTS 2019, SAG 18/04976 (ÅLEKONGEN)

- Miljø- og Fødevareklagenævnet **stadfæstede** Kystdirektoratets afgørelse:
  - Finder, at der ikke er tale om et sådant særligt tilfælde, der kan begrunde en dispensation. Vægt på, at praksis på området er restriktiv, og at der ikke er tale om en mindre foranstaltning af samme type som nævnt i bemærkningerne til kystloven.
  - Endvidere vægt på, at kunstværket vil fremstå landskabeligt dominerende og ændre kystlandskabet i strid med de hensyn strandbeskyttelseslinjen skal varetage, samt at en dispensation i den konkrete sag vil kunne få uønsket præcedensvirkning.
  - Kunstværkets formål eller lokale tilhørsforhold kan ikke i sig selv begrunde en dispensation.
  - Endelig vægt på, at kunstværket ikke vurderes at ville få en større betydning for turisme og friluftsliv, end det ville få ved en placering uden for strandbeskyttelseslinjen.





NÆVNEHUS

# RETLIG PRØVELSE I PRAKSIS

NMK AFGØRELSE AF 30. JUNI 2017, NMK-450-00053 (KNUDSHOVED HAVN (I))

- Efter kystbeskyttelseslovens § 16 a, stk. 1, må der på søterritoriet til andre formål end kystbeskyttelse kun efter tilladelse fra miljøministeren bl.a.:
  - 2) udføres anlæg eller anbringes faste eller forankrede indretninger eller genstande, [...]
  - 4) foretages uddybning eller gravning.
- Habitatbekendtgørelsen på søterritoriet:
  - Før der træffes afgørelse efter kystbeskyttelseslovens § 16 a, stk. 1, skal der foretages en vurdering af, om projektet i sig selv, eller i forbindelse med andre projekter kan påvirke et Natura 2000-område **væsentligt**, jf. bekendtgørelsens § 3, stk. 1.
  - Hvis den kompetente myndighed efter høring af andre berørte offentlige myndigheder vurderer, at projektet kan påvirke et Natura 2000-område væsentligt, skal der foretages en **konsekvensvurdering** af projektets virkning på Natura 2000-området under hensyn til bevaringsmålsætningen for det pågældende område, jf. § 4, stk. 1.
  - Hvis konsekvensvurderingen ikke godtgør, at projektet kan gennemføres uden at skade Natura 2000-områdets integritet under hensyn til bevaringsmålsætningen for det pågældende område, kan der **ikke** meddeles **tilladelse**, dispensation eller godkendelse til det ansøgte, jf. § 5, stk. 1.
  - Afgørelser, som er truffet efter bekendtgørelsen, kan **påklages** til Miljø- og Fødevarerklagenævnet, som behandler sagen i den læge afdeling, for så vidt angår **retlige** spørgsmål, jf. § 11, stk. 1.



## NÆVNEHUS

# RETLIG PRØVELSE I PRAKSIS

NMK AFGØRELSE AF 30. JUNI 2017, NMK-450-00053 (KNUDSHOVED HAVN (I))

- Kystdirektoratets afgørelse af 10. december 2015 om tilladelse til anlæg af en lystbådehavn i den tidligere Knudshoved Færehavn, jf. kystbeskyttelseslovens §§ 16 a og habitatbekendtgørelsen på søterritoriet §§ 3, 4 og 5
  - Kan **ikke udelukkes**, at anlæggelsen af en lystbådehavn med 2.800 pladser indebærer en **væsentlig påvirkning** af udpegningsgrundlaget på Natura 2000-område nr. 116 Centrale Storebælt og Vresen, som bl.a. omfatter marsvin. Ansøger har derfor skullet udarbejde en konsekvensvurdering af projektet, der indgår som grundlag for Kystdirektoratets afgørelse.
  - Ansøger bemærket, at en fuldt udbygget lystbådehavn kun vil påvirke det samlede registrerede trafiktal i Storebælt meget begrænset. Efter det for direktoratet oplyste ca. 8 promille. Den samlede konsekvens af havnenes aktivitet findes derfor at være **uden betydning**.
  - Hertil bemærket, at habitatdirektivet **ikke** indeholder et **væsentlighedskriterium** efter tilvejebringelsen af en **konsekvensvurdering**, hvorfor det principielt er uden betydning, hvilken udstrækning en skadelig påvirkning måtte have.
  - Helt central betingelse for at kunne udstede en tilladelse, at der er sikret et **tilstrækkeligt vidensgrundlag**, således at enhver skadelig påvirkning på Natura 2000-området eller dets udpegningsgrundlag kan afvises, hvilket kun muligt, såfremt en **følgegruppe** med eksperter i bilag IV-arten marsvin nedsættes. Følgegruppen anført som en helt **afgørende forudsætning** for tilladelsens udnyttelse, men der stilles **ikke vilkår** til ansøger herom, idet forpligtelsen ligger hos Kystdirektoratet som kompetent myndighed på området.





NÆVNEHUS

# RETLIG PRØVELSE I PRAKSIS

NMK AFGØRELSE AF 30. JUNI 2017, NMK-450-00053 (KNUDSHOVED HAVN (I))

## ■ **Natur- og Miljøklagenævnet** ophævede og hjemviste afgørelsen:

- Begrænsede sin prøvelse til, om habitatkonsekvensvurderingen af projektet ud fra en vurdering af de **retlige** forhold må betragtes som mangelfuld.
- Et **flertal** fandt, at Kystdirektoratets afgørelse må forstås således, at det er Kystdirektoratets opfattelse, at det ikke på grundlag af den tilvejebragte konsekvensvurdering kan afvises, at der sker skade på Natura 2000-området som følge af projektet, idet tilladelsen alene er givet under forudsætning af, at der nedsættes en følgegruppe bestående af relevante eksperter og myndigheder, der løbende skal følge udviklingen i marsvinebestanden ved projektområdet.
- **Ikke i overensstemmelse** med **habitatdirektivets** artikel 6(3) at meddele tilladelse under forudsætning af, at ansøger sikrer sig mod skade ved at holde øje med forholdene for udpegningsgrundlaget, *efter* at en tilladelse er meddelt, jf. EU-Domstolens dom i sag C-142/16, *Moorburg*. Det er på *afgørelsestidspunktet*, at der ud fra et videnskabeligt synspunkt ikke må foreligge nogen rimelig tvivl i forhold til skadevirkninger for det omhandlede områdes integritet.
- Et **mindretal** fandt, at Kystdirektoratet lagt til grund, at projektet ikke ville have skadelige virkninger hverken på Natura 2000-området i Storebælt eller andre naturbeskyttede områder, herunder at projektet kan gennemføres uden at påvirke bestanden af marsvin i området.
- Mindretallet ikke grundlag for at antage, at Kystdirektoratets afgørelse behæftet med retlige fejl eller mangler. Herefter, og da nævnet **ikke kan efterprøve direktoratets skøn** for så vidt angår projektets mulige påvirkning af miljø og natur, må nævnet afvise at behandle denne sag.



**NÆVNEHUS**

# RETLIG PRØVELSE I PRAKSIS

MFKN AFGØRELSE AF 10. JULI 2018, NMK-450-00082 (KNUDSHOVED HAVN (II))

- Kystdirektoratets afgørelse af 22. december 2017 om tilladelse til anlæg af en lystbådehavn i den tidligere Knudshoved Færgeshavn, jf. kystbeskyttelseslovens §§ 16 a og habitatbekendtgørelsen på søterritoriet §§ 3, 4 og 5:
  - Ikke Kystdirektoratets hensigt, at følgegruppen skulle have til formål at tilvejebringe yderligere oplysninger omkring anlæg og drift af lystbådehavnen i forhold til eventuelle påvirkninger på Natura 2000-området, jf. Miljø- og Fødevarerklagenævnets hjemvisning. På baggrund af hjemvisningen foretaget en ny gennemgang af den konsekvensvurdering, som blev udarbejdet i forbindelse med Kystdirektoratets oprindelige behandling af projektet.
  - Herefter og i lighed med den tidligere afgørelse vurderet, at konsekvensvurderingen giver et fyldestgørende billede af, hvordan anlæg og drift af en lystbådehavn ved Knudshoved Færgeshavn kan påvirke Natura 2000-området, herunder især marsvin.
  - Vægt på, at konsekvensvurderingen baserer sig på nye basisanalyser for de relevante Natura 2000-områder samt eksisterende tilgængelig viden fra videnskabelige publikationer. Almindeligt anerkendt blandt eksperter, at marsvin, hvis en given påvirkning er bundet til en given placering, kan indrette sig herpå, og derfor ikke vil opleve negative påvirkninger.
  - På den baggrund vurderet, at konsekvensvurderingen på grundlag af den nyeste videnskabelige viden med tilstrækkelig sikkerhed godtgør, at tilladelsen på de anførte vilkår ikke medfører en målbar og blivende skadelig effekt i forhold til marsvin eller andre arter og naturtyper, som udgør en del af udpegningsgrundlaget for Natura 2000-området.



NÆVNEHUS

# RETLIG PRØVELSE I PRAKSIS

MFKN AFGØRELSE AF 10. JULI 2018, NMK-450-00082 (KNUDSHOVED HAVN (II))

- Miljø- og Fødevareklagenævnet gav **ikke medhold** i klagen:
  - Klager ikke påpeget retlige mangler ved afgørelsen. Vægt på, at Kystdirektoratet foretaget en vurdering af konsekvenserne for Natura 2000-områdernes integritet, herunder konsekvenserne for bilag IV-arterne i det berørte område, og vurderet, at en tilladelse ikke vil medføre skade i strid med habitatreglerne.
  - *”Nævnet har således foretaget en **retlig vurdering** af, om Kystdirektoratets afgørelse opfylder habitatdirektivets og habitatbekendtgørelsens krav, herunder om vurderingen er foretaget med henvisning til den fornødne videnskabelige viden, og om Kystdirektoratets afgørelse uden rimelig tvivl fastslår, at aktiviteten ikke har skadelige virkninger for Natura 2000-områdets integritet.*
  - *Det af klager anførte vedrørende projektets mulige påvirkning af miljø og natur er ikke omfattet af Miljø- og Fødevareklagenævnets adgang til at foretage en retlig prøvelse.”*



**NÆVNEHUS**

# FULD ELLER RETLIG PRØVELSE

- Betydningen af fuld prøvelse kommer måske tydeligst til udtryk ved skønsmæssige afgørelser, som indebærer en afvejning af modstående hensyn.
- Retlig prøvelse af en konsekvensvurdering efter habitatreglerne omfatter også vurderingens indhold, for så vidt angår de retligt nødvendige delementer i form af en given konklusion mv....
- ... men ikke de konkrete sagkyndige vurderinger af projektets mulige påvirkninger, som konklusionen bygger på.



**NÆVNESES HUS**



**SPØRGSMÅL?**